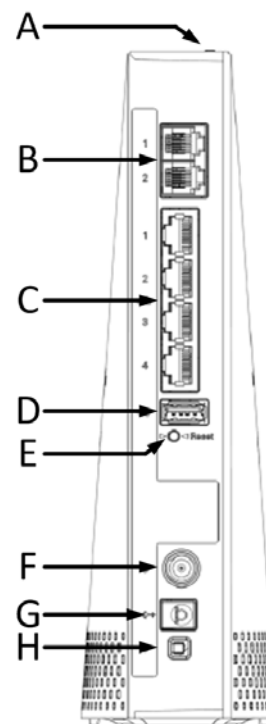




1. Branchement du modem

Identification des éléments, de haut en bas :

- A. bouton Wi-Fi :
- pression longue pour activer le Wi-Fi Protected Setup (WPS) ;
 - pression courte pour activer/désactiver le Wi-Fi
- B. deux prises téléphonie (type RJ-11), numérotées 1 et 2
- C. quatre prises réseau (type RJ-45), numérotées 1 à 4
- D. prise USB
- E. trou pour le bouton de remise à zéro, nommé "Reset"
- F. prise coaxiale
- G. prise d'alimentation
- H. bouton d'alimentation I/O (ON/OFF)



Branchements nécessaires

1. Branchez le câble coaxial qui relie votre modem **F** à la prise télé-réseau.
2. Si vous disposez du service de téléphonie, branchez votre téléphone dans la prise téléphonie **B** numéro 1.
3. Branchez le module d'alimentation électrique **G**.
4. Assurez-vous que le bouton d'alimentation **H** est enfoncé. La phase de démarrage peut durer quelques minutes. Une fois démarré, votre modem est prêt à l'emploi.

2. Indicateurs lumineux

	Voyant éteint	Voyant clignotant	Voyant allumé fixe
Power	Pas d'alimentation électrique		Modem branché et allumé
DS	Problème sur le réseau câble	Connexion en cours	Connecté sur le câble
US	Problème sur le réseau câble	Connexion en cours	Connecté sur le câble
Online	Pas de connexion à Internet	Connexion en cours	Connecté à Internet
Eth.	Pas d'ordinateur branché	Ordinateur branché	Ordinateur branché
USB	Pas d'ordinateur branché	Ordinateur branché	Ordinateur branché
Wi-Fi	Wi-Fi désactivé	Activité sur le réseau Wi-Fi	Wi-Fi activé
Phone	Pas de ligne téléphonique	Ligne en appel	Ligne prête



3. Branchement et configuration de l'ordinateur

3.1 Connexion par câble réseau

Cette méthode est la plus simple. Branchez simplement un câble réseau entre l'une des 4 prises réseaux du modem et la prise réseau de votre ordinateur.

3.2 Connexion par Wi-Fi

L'identifiant réseau (**SSID**) commence par défaut par « Tech_D » puis est suivi de 7 chiffres inscrits sur l'étiquette placée sous le modem (exemple ci-dessous) et le mot de passe (clef **WPA2-PSK**) est lui aussi inscrit sur cette étiquette.



3.3 Configuration de l'ordinateur

Les paramètres de réseau IP (adresse IP, masque de sous-réseau, passerelle, serveurs DNS) sont fournis à votre ordinateur automatiquement par le modem (via le protocole DHCP) dès que la connexion réseau est établie (câble branché ou Wi-Fi connecté). La configuration par défaut d'un ordinateur est de recevoir ces paramètres automatiquement.

4. Configuration du modem

4.1 Accès au menu de configuration

L'interface web de configuration est accessible à l'adresse : <http://192.168.0.1>

Nom d'utilisateur : "" (laisser le champ vide)

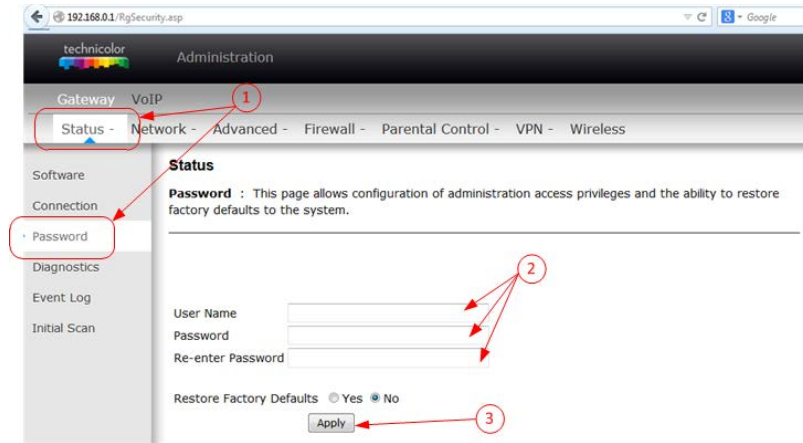
Mot de passe : "admin"

Attention : dans un souci de stabilité de la connexion, nous vous recommandons de vous connecter avec un câble réseau, et non en Wi-Fi, pour effectuer la configuration du modem.

Remarque : Par mesure de sécurité, la première fois que vous vous connectez, un assistant vous permet de changer directement le nom d'utilisateur et le mot de passe. Nous vous recommandons de le faire directement. Pour des modifications ultérieures, référez-vous aux différents points suivants.

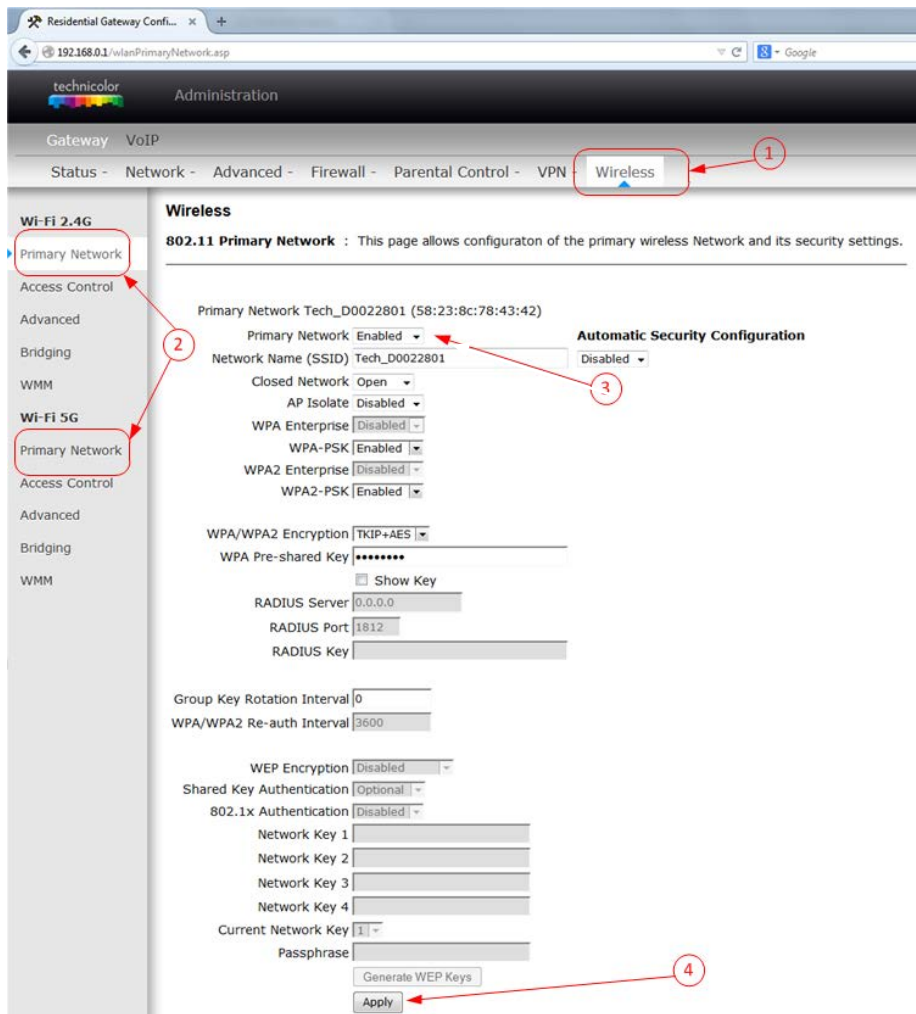


4.2 Changement du mot de passe



1. Cliquez sur « Status » dans le bandeau supérieur, puis sur « Password » dans le bandeau de gauche
2. Entrez un nom d'utilisateur, puis le mot de passe, 2 fois
3. Validez le changement en cliquant sur « Apply »

4.3 Activation/désactivation du Wi-Fi





1. Cliquez sur « Wireless » dans le bandeau supérieur
2. Cliquez sur « Wi-Fi 2.4G/Primary Network » ou « Wi-Fi 5G/Primary Network » dans le bandeau de gauche
3. Changez le paramètre « Primary Network » :
« Enabled » = Wi-Fi actif,
« Disable » = Wi-Fi désactivé
4. Validez le changement en cliquant sur « Apply »

4.4 Changement des paramètres Wi-Fi

The screenshot shows the 'Wireless' configuration page for a Technicolor Residential Gateway. The page title is 'Wireless' and the subtitle is '802.11 Primary Network'. The page allows configuration of the primary wireless network and its security settings. The configuration options are as follows:

- Primary Network: Tech_D0022801 (c0:d9:62:ff:f1:b4)
- Primary Network: Enabled
- Network Name (SSID): Tech_D0022801
- Automatic Security Configuration: Disabled
- Closed Network: Open
- AP Isolate: Disabled
- WPA Enterprise: Disabled
- WPA-PSK: Enabled
- WPA2 Enterprise: Disabled
- WPA2-PSK: Enabled
- WPA/WPA2 Encryption: TKIP+AES
- WPA Pre-shared Key: [Redacted]
- Show Key: []
- RADIUS Server: 0.0.0.0
- RADIUS Port: 1812
- RADIUS Key: [Redacted]
- Group Key Rotation Interval: 0
- WPA/WPA2 Re-auth Interval: 3600
- WEP Encryption: Disabled
- Shared Key Authentication: Optional
- 802.1x Authentication: Disabled
- Network Key 1: [Redacted]
- Network Key 2: [Redacted]
- Network Key 3: [Redacted]
- Network Key 4: [Redacted]
- Current Network Key: 1
- Passphrase: [Redacted]

Buttons: Generate WEP Keys, Apply

1. Cliquez sur « Wireless » dans le bandeau supérieur
2. Cliquez sur « Wi-Fi 2.4G/Primary Network » ou « Wi-Fi 5G/Primary Network » dans le bandeau de gauche
3. Changez le nom du réseau dans « Network Name (SSID) »
4. Changez la clef (le mot de passe) du réseau Wi-Fi dans « WPA Pre-shared Key »
5. Validez le changement en cliquant sur « Apply »